

NAVODILA

za izvedbo ukrepov izkoreninjenja in zatiranja palmovega vrtača

Palmov vrtač (*Paysandisia archon*) [Lepidoptera, Castniidae] je karantenski škodljivec, ki napada različne vrste palm. Razvrščen je na seznamu II.A2 Direktive 2000/29/ES in na seznam A2 EPPO (European Plant Protection Organisation) in je zato v EU karantenski škodljivi organizem za sadike s premerom debla ob vznožju več kot 5 cm in sicer za naslednje rodove palm: *Brahea*, *Butia*, *Chamaerops*, *Jubaea*, *Livistona*, *Phoenix*, *Sabal*, *Syagrus*, *Trachycarpus*, *Trithrinax*, *Washingtonia*.

V Sloveniji najbolj ogroža visoko žumaro (*Trachycarpus fortunei*) in kanarski datljevec (*Phoenix canariensis*), a lahko napade tudi druge vrste palm, ki so kot okrasne rastline posajene predvsem ob obali (*Chamaerops humilis*, *Washingtonia robusta*, *W. filifera*, *Butia capitata*). Pri nas smo tega škodljivca prvič našli v Izoli jeseni 2008 in nato še spomladi 2009. Vse palme, ki so kazale znamenja napada, so bile tedaj posekane in uničene. Očitno pa s tem škodljivca nismo uspeli v celoti izkoreniniti in se je v naslednjih letih namnožil, ne da bi to opazili, pa čeprav strokovne službe od leta 2007 dalje sistematično pregledujemo palme zaradi pojava palmovega rilčkarja, ki povzroča podobno škodo. Jeseni 2012 smo opazili, da v nekaterih delih Izole visoke žumare množično hirajo in propadajo. V Bevkovi ulici so bolj ali manj prizadeta že skoraj vsa drevesa. Večina imetnikov je to hiranje povezovala z zimsko pozebo.

Palmov vrtač izvira iz Južne Amerike, v Evropo pa je bil najverjetneje zanesen s sadikami velikih palm. Najprej se je razširil v okolici Barcelone v Španiji, na kar se je razselil bolj ali manj po vsem Sredozemlju. Tudi k nam je bil najverjetneje zanesen z napadenimi palmami iz uvoza.

Palmov vrtač je velik metulj s premerom kril od 6,2-8,6 cm pri samcih in od 7,0 do 10 cm pri samicah (slika 4). Sprednja krila so žametno rjava, zadnja pa živo oranžna z belimi in črnimi lisami v sredini. Metulji letajo podnevi in veljajo za odlične in hitre letalce. Plodne samice odlagajo jajčeca pri osnovi listnih pecljev. Izlegle goseničice se zavrtajo v listne peclje in po njih vrtajo v notranjost debla in ga postopno razžirajo. Gosenica se razvija prek 8 do 9 razvojnih stopenj. Odrasla gosenica merijo v dolžino od 6 do 7 cm, nekatere tudi do 9 cm, in so debele do 1,5 cm (slika 5). So bele barve z rjavo glavo. Gosenice imajo zelo dolg razvojni krog. V razmerah Barcelone so ugotovili, da traja razvoj od jajčeca do metulja vsaj 13 mesecev, pri nas pa najbrž še nekaj dlje.

Gosenice se prehranjujejo v osnovah listnih pecljev in zgornjem delu debla in pri tem delajo debele rove, katerih debelina je odvisna od razvojne stopnje gosenic (slika 3). Zaradi obsežnih poškodb listnih pecljev in ravnega vrha se listi palm sušijo, navadno najprej notranji nato pa še zunanji (slika 1). Take liste po navadi z laskoto izpulimo iz debla. Ker palme rastejo samo na vrhu, je s tem uničeno celo drevo. Zgodnja zanesljiva znamenja napada palmovega vrtača so značilno preluknjani listi, ki so na novo zrastle iz napadene ravnega vrha. Ker so bili listi

poškodovani še v fazi, ko so bili zloženi v rastnem vrhu, so vse poškodbe na razprtem listu na isti oddaljenosti od osnove lista (slika 2).

UKREPI

Brez potrebnih ukrepov za omejevanje širjenja in razmnoževanja palmovega vrtača lahko pričakujemo postopno propadanje večine palm na naši obali in tudi na Goriškem. Zato je ukrepanje nujno, dokler je napad še razmeroma omejen. Ker je zatiranje precej zahtevno, je vključevanje občinskih komunalnih služb, ki razpolagajo z ustrezno opremo, nujno.

Vse močno napadene palme, pri katerih so se srednji listi že propadli, je treba v celoti odstraniti pri tleh in jih uničiti, najbolje z drobnim mletjem napadenih debel s strojem za mletje lesa. Mleti ostanki se lahko odlagajo na deponijah za odpadke ali pa uporabijo za kurjavo oz. kompostiranje. Slednje je sicer zelo počasno, ker je palmov les na splošno zelo počasi razpada. Če možnosti za drobno mletje ni, pride v poštev tudi vsaj en meter globoko zakopavanje ali zasipanje, da škodljivec v deblu propade oz. ne more prilesti na površje. Ta dva načina uničevanja sta med bolj cenenimi in dovolj učinkovita. Z odvažanjem napadenih palm na deponije, brez učinkovitega uničenja ali zakopavanja, bi širjenje škodljivca samo še pospešili.

Navadno sežiganje celih debel palm na prostem ni dovolj učinkovito, ker les palm na splošno slabo gori in je hkrati zelo dober izolator.

Drevesa z začetnimi znamenji napada je pogosto mogoče še rešiti z uporabo posebnih pripravkov, ki zatrejo škodljivca v vrhu debla. Z njimi bi bilo treba preventivno tretirati zdrave in navidezno zdrave palme v bližnji okolici. Ker gre za bivalno okolje, bi so za to primerni predvsem tako imenovani biološki pripravki, ki povzročajo obolenje gosenic in njihov pogin in so za človeka neškodljivi. V Sloveniji je v prodaji Nemasys P na osnovi ogorčice *Staeinernema carpocapsae* (dobavitelj Metrob Celje). Z njim bi bilo treba drevesa tretirati od aprila do oktobra v presledkih dveh mesecev. Najenostavnejši način uporabe je ta, da se suspenzijo pripravka enakomerno zliva od zgoraj med liste palm. V vsako drevo zlijemo vsaj 5-10 L suspenzije, da ta steče med listnimi peclji v notranjost debla. Pripravek Nemasys P ima kratek rok trajanja in ga je zato treba nabavljati sproti.

Proti palmovemu vrtaču delujejo tudi nekateri klasični insekticidi, a v Sloveniji nobeden od njih nima dovoljenja za ta namen uporabe, zato jih na tem mestu ne navajamo.

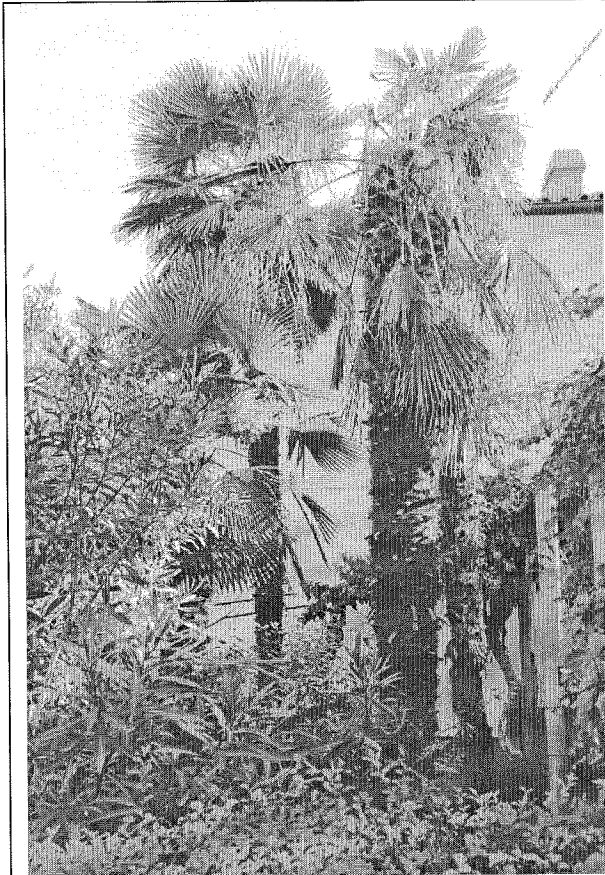
INRA Sup Agro Montpellier (Francija) je razvila poseben okolju prijazen pripravek BIOPALM iz rastlinskih izvlečkov in smol iglavcev, s katerim se temeljito pretretira krošnja, zlasti spodnji del listnih pecljev še zdravih palm. Po navedbi proizvajalca zadostuje eno tretiranje na leto. Po tretiranju vsaj 24 ur ne sme deževati, da se sredstvo osuši in napravi neprodušno zaščitno plast na dovzetnih delih palm. Sredstvo preprečuje odlaganje jajčec palmovega vrtača oz. zavrtavanje mladih goseničic v listne peclje, hkrati pa tudi ovira izleganje metuljev. Podrobnejša navodila o tem pripravku so na spletnih straneh <http://www.papillon-du-palmier.com/traitements.htm> in http://www.papillon-du-palmier.com/Notice_BIOPALM.pdf. Glede na sestavine pripravka registracija sredstva ni potrebna.

Navodila pripravil:

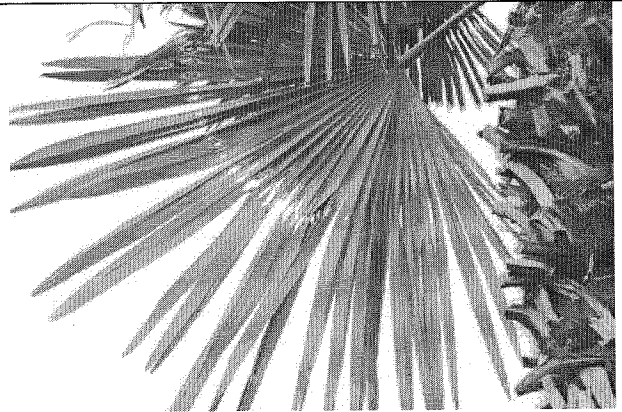
mag. Gabrijel Seljak

Vodja oddelka za varstvo rastlin

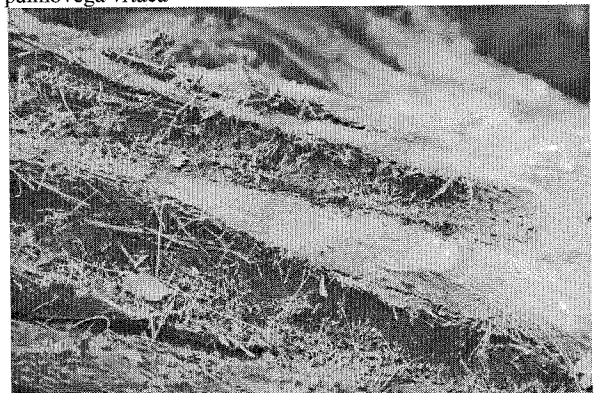
Slike:



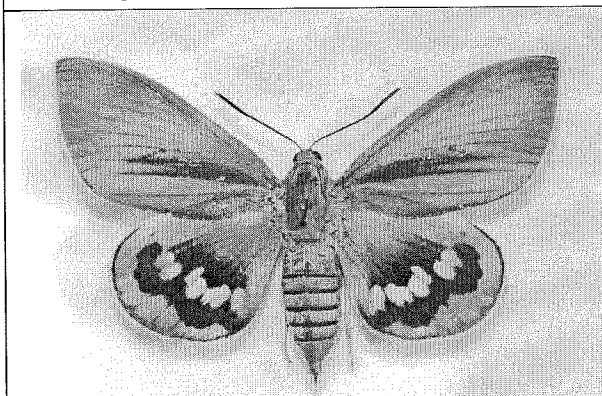
Slika 1: Napadena drevesa visoke žumare



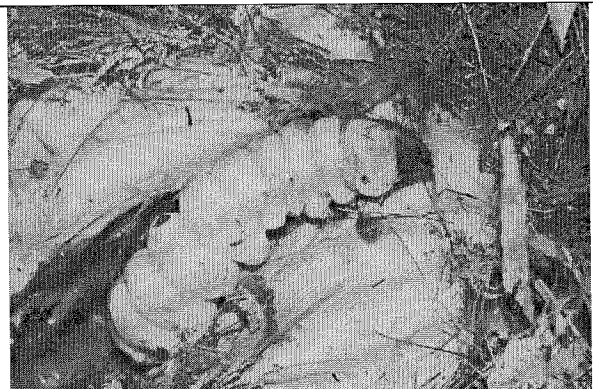
Slika 2: Značilne poškodbe na listih so znamenje napada palmovega vrtača



Slika 3: Debeli rovi v deblu napadene palme



Slika 4: Odrasel metulj palmovega vrtača



Slika 5: Skoraj odrasla gosenica palmovega vrtača v deblu palme.

